

Huisartsen

# Vademecum pathologie

Opgesteld door: J.C.E. Gijzen, KAM-functionaris pathologie  
Datum, 13-08-2015  
Aangepast door: M.H. Dammer, KAM-functionaris pathologie  
Datum, 10-09-2019

## **Inhoud**

- 1 Bereikbaarheid van de pathologie
- 2 Beschikbare diagnostische technieken
- 3 Gemiddelde doorlooptijden van PA-onderzoeken
- 4 Aanvragen van onderzoek bij de pathologie
- 5 Transport van het patiëntmateriaal naar de pathologie
- 6 Accreditatie
- 7 Manier van insturen en conserveren
- 8 Verpakkingsinstructie voor individuele verpakkingen
- 9 Afname en insturen cervixuitstrijkje voor ThinPrep
- 10 Uitstrijken van punctiemateriaal voor cytologie

## 1 Bereikbaarheid van de pathologie

### Locatie

Het laboratorium voor Pathologie is gevestigd in:

St Antonius Ziekenhuis Nieuwegein  
Koekoekslaan 1  
3435 CM Nieuwegein

### Openingstijden

Het laboratorium is geopend op werkdagen van 8.00 tot 17.00 uur.

Het secretariaat is bereikbaar op werkdagen van 8.00 tot 17.00 uur.

### Aanwezigheid van de verschillende medewerkers en pathologen

Patholoog	8.00 - 17.00 uur
Analist cytologie	8.00 - 16.30 uur
Analist histologie	7.30 - 17.00 uur
Secretaresse	8.00 - 17.00 uur
Obductieassistent	7.30 - 16.30 uur

### Telefoonnummer en email adres

Secretariaat : 088-320 7925

[pathologie@antoniuziekenhuis.nl](mailto:pathologie@antoniuziekenhuis.nl)

### Faxnummer

Secretariaat : 088-320 7949

### **Bereikbaarheid buiten openingstijden**

Door de week buiten kantooruren en in het weekend kan de dienstdoende patholoog worden bereikt via de portier van het St Antonius Ziekenhuis.

Algemeen telefoonnummer St Antonius Ziekenhuis: 088-320 3000.

## 2 Beschikbare diagnostische technieken

### Histologisch onderzoek

<b>Histotechniek</b>	Standaard histologisch onderzoek op patiëntmateriaal.
<b>Immunotechniek</b>	Immunohistochemisch onderzoek d.m.v. peroxidase of fluorescentie op zowel cytologisch als histologisch materiaal.
<b>Morfometrie</b>	Kwantitatieve analyse van het aantal mitosen bij mammacarcinomen en op indicatie bij weke delen tumoren.

### Cytologisch onderzoek

<b>Cervixcytologie</b>	Het gynaecopathologisch onderzoek betreft de analyse van baarmoederhals uitstrijkjes.
<b>Algemene cytologie</b>	Punctie-, urine-, vochten- en longcytologie.

### Moleculaire diagnostiek

<b>HPV diagnostiek</b>	Het gaat hier om het aantonen van oncogene varianten van het Humaan Papilloma Virus bij baarmoederhalsafwijkingen. Dit onderzoek wordt uitbesteed aan een andere locatie van Pathologie-DNA.
<b>In situ hybridisatie</b>	Het aantonen van EBV, HPV, Her2Neu, translocaties en triploidie bepaling.
<b>DNA mutatie analyses</b>	Mutatieanalyses van genmutaties met NGS (Next Generation Sequencing)
<b>DNA mutatie analyses</b>	Mutatieanalyses van genmutaties met Fluorescente in situ hybridisatie. Dit onderzoek wordt uitbesteed aan een andere locatie van Pathologie-DNA

Moleculaire technieken worden uitgevoerd in overleg met en op aanvraag van de patholoog.

Voor vragen betreffende details over de onderzoeken en technische specificaties kunt u contact opnemen met het laboratorium.

### 3 Gemiddelde doorlooptijden van PA-onderzoeken

Soort onderzoek	80%	90%	98%
Histologie	4 dagen	5 dagen	10 dagen
Algemene cytologie	4 dagen	6 dagen	10 dagen
Cervix cytologie	4 dagen	5 dagen	10 dagen

Soort onderzoek	70%
Obducties	30 dagen

**NB:** De doorlooptijd gaat in bij ontvangst op de pathologie.

## 4 Aanvragen van onderzoek bij de pathologie

### Algemeen

Voor het accepteren en uitvoeren van aanvragen voor PA-onderzoek is een aantal gegevens nodig en moet het materiaal op de juiste wijze worden aangeboden.

### De volgende gegevens mogen niet ontbreken op het formulier

- geboortenaam en familienaam van de patiënt(e)
- geboortedatum patiënt(e)
- geslacht
- volledig adres van de patiënt
- verzekering met polisnummer
- BSN nummer
- afnamedatum materiaal
- aanvragend arts
- aard materiaal
- klinische gegevens
- vraagstelling

Voor informatie over de wijze van conservering van het patiëntmateriaal na afname en tijdens het transport, zie: ***Insturen patiëntmateriaal***.

### Acceptatie van het onderzoek

	Acceptatiecriteria	Evt. Consequenties als niet aan de acceptatiecriteria wordt voldaan
<b>Identificatie op container (Patiëntgegevens)</b>	Naam patiënt en geboortedatum moeten vermeld staan op ALLE containers met patiëntmateriaal.	<b>Aanvraag wordt niet geaccepteerd.</b> Er wordt contact opgenomen met de afzender om de gegevens aan te vullen of te corrigeren.
<b>Identificatie en onderverdeling bij meerdere inzendingen</b>	Elke container is voorzien van de genoemde patiëntgegevens én met een duidelijke onderverdeling. Op het formulier moet een duidelijke onderverdeling (bij voorkeur met romeinse cijfers) met daarbij de benodigde locatie en klinische informatie staan. Deze gegevens moeten met het ingezonden patiëntmateriaal corresponderen	<b>Aanvraag wordt niet geaccepteerd.</b> Er wordt contact opgenomen met de afzender om de gegevens aan te vullen of te corrigeren.
<b>Klinische gegevens</b>	Aard materiaal moet macroscopisch overeenkomen met het patiëntmateriaal.	<b>Aanvraag wordt niet geaccepteerd.</b>

	De vraagstelling en relevante klinische informatie moet op het aanvraagformulier vermeld staan.	Er wordt contact opgenomen met de afzender om de gegevens aan te vullen of te corrigeren.
<b>Gegevens van de aanvragend specialist</b>	Naam en specialisme van de aanvrager. Dit móet de medisch specialist zijn, geen AIOS, PA of NP. (eis zorgverzekeraar)	Uitslag kan niet verstuurd worden. Klacht naar de afzender.
<b>Wijze van aanbieden</b>		
<b>Container</b>	Het materiaal past goed in de container. Container is schoon aan de buitenzijde, de deksel is goed gesloten en lekt niet.	Klacht naar de afzender. I.g.v. cytologisch materiaal wat lekt wordt een VIM-melding gedaan i.v.m. het verloren gaan van het patiëntmateriaal.
	Passende container al dan niet gevuld met formaldehyde. De deksel is lekvrij gesloten.	Klacht naar de afzender.
	Materiaal voor cytologie zit NIET in een spuit of zak.	Klacht naar de afzender.

De pathologie doet haar uiterste best om onderzoeken niet onnodig te vertragen. Op het moment dat de benodigde gegevens niet beschikbaar zijn en/of achterhaald kunnen worden kan het onderzoek niet gestart worden en zal dus toch vertraging ontstaan totdat de benodigde gegevens wel beschikbaar zijn.

Plak geen patiëntsticker over een gevarensticker!



## 5 Transport van het patiëntmateriaal naar de pathologie

### Algemeen

Verzendmateriaal en aanvraagformulieren voor PA-onderzoek kunt u aanvragen middels ons elektronisch aanvraagformulier.

### Verpakken van het patiëntmateriaal

Alle monsters moeten in een daarvoor geschikte verpakking vervoerd worden. Deze verpakking moet voor een ieder, die het materiaal tijdens het transport in handen krijgt, de anonimiteit van het monster en de patiëntgegevens waarborgen en lekkage voorkomen.

### Vervoer in individuele verpakkingen

Voor het vervoer van één stuks patiëntmateriaal naar de pathologie zijn individuele beschikbaar.

Dit verpakkingsmateriaal voldoet, mits op de juiste manier gebruikt, aan de wettelijk gestelde P650-norm voor het verzenden van diagnostische monsters uit de risicoklassen 1,2 en 3: UN 3373. (ADR-regelgeving)

Deze verpakkingen kunnen met PostNL naar ons verstuurd worden. Het kan ook bij de afdeling pathologie zelf afgegeven worden.

Zie ***Verpakkingsinstructie individuele verpakkingen***

### Klachtenregeling

De Pathologie van het St Antonius Ziekenhuis streeft naar een optimale service voor patiënten en aanvragers. Daarom wordt veel aandacht besteed aan de kwaliteit van de dienstverlening, niet alleen op organisatorisch, bereikbaarheid en vakinhoudelijk gebied, maar ook ten aanzien van de houding van medewerkers.

Indien u een klacht heeft kunt u daarmee bij het afdelingshoofd of één van de pathologen terecht. Zij zullen pogen de klacht zo snel mogelijk en naar tevredenheid op te lossen. Daarnaast zal de klacht in de interne klachtenprocedure worden behandeld ter voorkoming van soortgelijke incidenten in de toekomst.

## 6 Accreditatie

Sinds december 2016 is de pathologie van het St Antonius Ziekenhuis geaccrediteerd volgens ISO 15189:2012.

Het laboratorium moet aantonen dat het betrokken is bij opleiding, her- en bijscholing van de laboratoriumstaf en –medewerkers.

Dat het participeert in (landelijke en Europese) interlaboratoriumvergelijkingsprogramma's en dat het gebruik maakt van moderne technieken, instrumenten en reagentia die volgens omschreven criteria worden getest en geïmplementeerd.

Dat er aantoonbaar aandacht is voor ARBO-zaken, milieuzaken en risicobeheersing in zowel patiëntenzorg als voor de medewerkers. Tevens moet het laboratorium aantoonbaar maken dat klachten en afwijkingen geëvalueerd worden en dat verbeteracties worden uitgevoerd waar dat nodig is.

Dit alles is vastgelegd in het Kwaliteitshandboek en alle procedures die daarbij horen.

## 7 Manier van insturen en conserveren

### Dermatopathologie

#### Huidbiopt

<b>Fixatie</b>	Potje met gebufferde formaldehyde 4%
<b>Bewaarcondities</b>	Kamertemperatuur
<b>Transportcondities</b>	Kamertemperatuur
<b>Transporturgentie</b>	Eerstvolgende transport naar de pathologie
<b>Formuliersoort</b>	Voor weefsels en algemene cytologie
<b>Bijzonderheden</b>	Geen

#### Huid excisie

<b>Fixatie</b>	Potje met gebufferde formaldehyde 4%
<b>Bewaarcondities</b>	Kamertemperatuur
<b>Transportcondities</b>	Kamertemperatuur
<b>Transporturgentie</b>	Eerstvolgende transport naar de pathologie
<b>Formuliersoort</b>	Voor weefsels en algemene cytologie
<b>Bijzonderheden</b>	Geen

### Gynaecologie

#### Cervixuitstrijk voor ThinPrep (dunnelaag diagnostiek)

Voor een instructie zie: <b><i>Afname en insturen cervixuitstrijkje voor ThinPrep</i></b>	
<b>Fixatie</b>	Borstel, volgens instructie, uitspoelen in een potje voor ThinPrep.
<b>Bewaarcondities</b>	Kamertemperatuur
<b>Transportcondities</b>	Kamertemperatuur
<b>Transporturgentie</b>	Eerstvolgende transport naar de pathologie
<b>Formuliersoort</b>	Voor cervixcytologie
<b>Bijzonderheden</b>	Duidelijk aangeven op het aanvraagformulier of er ook een HPV-bepaling gedaan moet worden.

### Mammopathologie

#### Tepelvocht

<b>Fixatie</b>	Materiaal dun uitstrijken op één of meer objectglaasjes en aan de lucht laten drogen Verpakken in een plastic verzendoos voor objectglaasjes
<b>Bewaarcondities</b>	Kamertemperatuur
<b>Transportcondities</b>	Kamertemperatuur
<b>Transporturgentie</b>	Eerstvolgende transport naar de pathologie
<b>Formuliersoort</b>	Voor weefsels en algemene cytologie
<b>Bijzonderheden</b>	Geen

## 8 Verpakkingsinstructie voor individuele verpakkingen

### BENODIGDHEDEN



- Buisje met patiëntmateriaal. Dit kunnen ook meerdere buisjes van één patient zijn. Het buisje met patiëntmateriaal is voorzien van de naam en geboortedatum van de patiënt en de afnamedatum.
- Safetybag
- Absorptievelletje
- Blister. LET OP deze moet goed strak om de buis heen passen.

### DOE HET BUISJE MET PATIENTMATERIAAL IN DE BLISTER



- Doe de buis in de blister.
- Druk de blister goed dicht

### DOE DE BLISTER IN DE SAFETYBAG



- Doe de blister met de buis in de safetybag.
- Doe er een velletje absorptiemateriaal bij.

#### PLAK DE SAFETYBAG GOED DICHT



- Trek de witte beschermstrip van het zakje.
- Plak het zakje goed dicht.
- Het zakje is nu lekdicht.

#### DOE DE SAFETYBAG IN DE TRANSPORTENVELOP



- Doe de safetybag en het volledig ingevulde aanvraagformulier in de kunststof transportenvelop en zorg dat het adres er goed op staat.
- Doe de rits van de envelop goed dicht.
- Het pakje kan nu zo in de brievenbus gedaan worden.
- Het pakje kan ook afgegeven worden bij het laboratorium.

## 9 Afname en insturen cervixuitstrijkje voor ThinPrep

### Werkwijze

I.v.m. de geautomatiseerde methode voor cytotechnische methode om het patiëntmateriaal te verwerken is het van groot belang dat onderstaand protocol precies gevolgd wordt.

- Zet alles klaar voordat de afnameprocedure begint.
- Controleer de uiterste gebruiksdatum van het ThinPrep potje.
- Controleer of de plastic verzegeling van het potje is verwijderd.
- Plak de sticker met patiëntgegevens op het aanvraagformulier en op het potje..

### Let op:

- Op het potje loopt een horizontale matrand. Deze mag NIET bedekt worden door de sticker!
- De sticker moet er zodanig op geplakt worden dat deze NIET gevouwen of gekreukeld is.
- De sticker mag NIET deels over de dop en kartelrand geplakt worden.
- Verwijder de dop voordat het uitstrijkje afgenomen wordt.
- Indien bevochtiging nodig is:

### Afname is (het) belangrijk(st)!

- Voor inbrengen van speculum, liefst warm water gebruiken. Indien gel echt noodzakelijk is, spaarzaam en niet op de top. (KY-Jelly van J&J)
- Eventuele inwendige echo's na het uitstrijkje uitvoeren.
- Geen afname tijdens de menstruatie.
- Overtollig slijm voorzichtig weghalen voor de afname.
- Cervex-brush in het baarmoederhalskanaal brengen tot de korte borstelhaartjes volledig in contact komen met de baarmoedermond. Duw voorzichtig en draai 5x met de klok mee (de haren zijn D-vormig)
- Stamp het borsteltje krachtig uit op de bodem van het potje zodat al het celmateriaal loskomt.

Appropriate Use of Lubricant for Pap Collection



HOLOGIC

ThinPrep Pap Test kit instructions HOLOGIC

- Juiste echogel:  
LUBRICANTS: echogel voor het cervicaal/vaginaal onderzoek  
 Onderstaande echogels geven geen verstoring van het cytologische beeld en hebben geen invloed op de HPV-test.  
[http://www.savagelabs.com/Products/product\\_frame.htm](http://www.savagelabs.com/Products/product_frame.htm)  
<http://www.ulmerpharmacal.com/product-info/surgel/>



### Formulier invullen

- Vul de klinische gegevens volledig in.
- Vul de naam van de aanvrager in.
- Kruis het vakje: 'dunnelaagcytologie' aan.
- Kruis indien gewenst het vakje HPV-onderzoek aan.

### Afname van het uitstrijkje

- Plaats de middelste borstelhaartjes zodanig diep in het baarmoederhalskanaal, dat de kortere borstelhaartjes volledig contact maken met de baarmoedermond.
- Zet rustig druk en draai de borstel vijf keer met de klok mee.

### Uitspoelen van de borstel

- Plaats de borstel, met de haartjes op de bodem, in het ThinPrep potje.
- Spoel de borstel uit door hem 10 keer op de bodem te drukken waardoor de haartjes uit elkaar komen te staan.
- Draai de borstel vervolgens krachtig rond zodat er meer materiaal vrijkomt.
- Gooi de borstel weg.
- Laat de kop van de borstel niet achter in het potje!

### Sluiten van het potje

- Draai de dop zodanig op het potje dat de zwarte markering op de dop gelijk staat met de zwarte markering op het potje. Niet te strak dicht draaien!
- Aanbieden bij pathologie:
- Doe het potje en het aanvraagformulier in het daarvoor bestemde verpakkingsmateriaal voor verzending naar de pathologie.

### Veiligheidsinformatie

Voor de chemische eigenschappen en veiligheidsinformatie zie VIB PreservCyt vloeistof. Dit wordt meegeleverd bij de potjes met vloeistof.



## 10 Uitstrijken van punctiemateriaal voor cytologie

### Werkwijze

- Neem maximaal 4 Starfrost glaasjes om de uitstrijkpreparaten op te maken.
- Schrijf, met potlood, op de witte rand van elk Starfrost glaasje naam en geboortedatum van de patiënt(e) (is maar op één kant mogelijk).
- Maak de uitstrijkpreparaten.
  - Let op: uitstrijken op de gecoate kant, patiëntgegevens zijn dan leesbaar.
  - Voor de methode van uitstrijken zie: **Handleiding**.
- Rest van het materiaal uitspuiten in Cytolyte door enkele malen het vocht in de spuit op te halen en weer uit te spuiten.
- Pathologie etiket met patiëntgegevens op het potje plakken.
- Materiaal en het PA-formulier afgeven op de afdeling Pathologie.

### Opmerkingen

Voor de chemische eigenschappen en veiligheidsinformatie van Cytolyte: zie VIB Cytolyte. Dit wordt meegeleverd bij de potjes met vloeistof.

## Handleiding

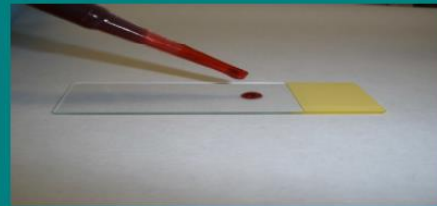
**N.B:** Om onbeoordeelbaarheid te voorkomen:

**Pas op met alcohol!**....laat de huid drogen voor het puncteren

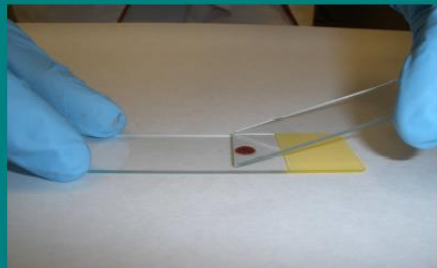
**Pas op met formaline!**....houd potje zolang mogelijk gesloten

## Handleiding voor het maken van cytologische uitstrijken

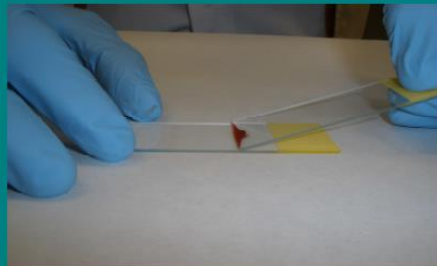
1. Druppel een enkele druppel op het glaasje.



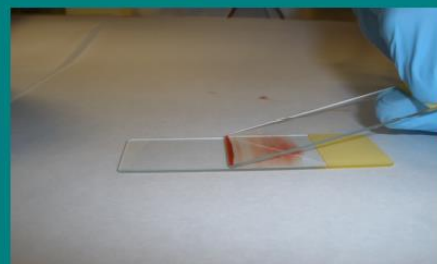
2. Neem een ander glaasje en schuif het voorzichtig in een hoek van 45 graden tegen de druppel.



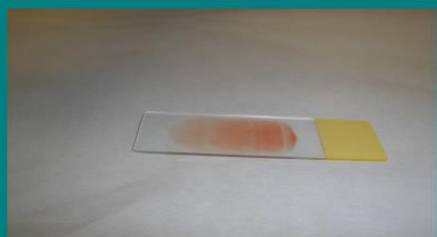
3. Laat de druppel uitlopen over de breedte van het glaasje.



4. Schuif in een vloeiende en langzame beweging de druppel m.b.v. het glaasje uit. Trek het glaasje voor het einde omhoog.



5. Het resultaat is een 'vlammetje'.



## 11 Afname materiaal aan te vragen bij pathologie

Materiaal	Voorbeeld	Waar verkrijgbaar
Objectglasjes met matrand (normaal)		Secretariaat Pathologie
Objectglasjes met extra coating en wit schrijfvakje (Starfrost)		Secretariaat Pathologie
Doosjes om glasjes in te vervoeren		Secretariaat Pathologie
Potjes voor de afname van cervixuitstrijkjes		Secretariaat Pathologie