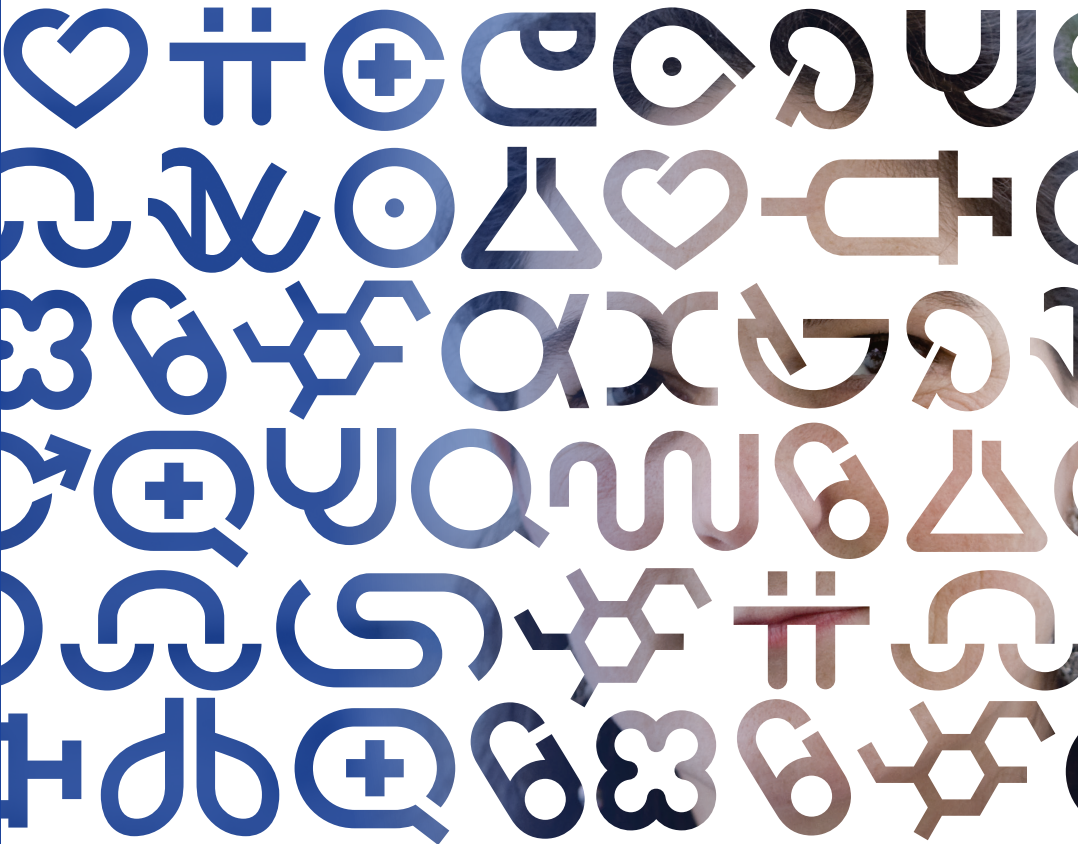


Goedaardige afwijkingen van de borst



Goedaardige afwijkingen van de borst

Uw arts heeft bij u een goedaardige afwijking aan uw borst vastgesteld. In deze folder vindt u meer informatie over de functie en opbouw van de borst en de veel voorkomende goedaardige afwijkingen.

Functie en bouw van de normale vrouwenborst

De functie van de vrouwenborst (in medische termen mamma genoemd) is het geven van melk aan de zuigeling. De melk wordt gemaakt in de melkklieren die uitmonden in melkgangen. Deze komen in de tepel bij elkaar en hebben daar een uiterst kleine opening naar buiten. Melkklieren en melkgangen zijn hooguit enkele millimeters groot en kunnen met het blote oog niet van elkaar onderscheiden worden. Vandaar dat steeds gesproken wordt over het klierweefsel, waarmee melkklieren en melkgangen samen wordt bedoeld. Naast het klierweefsel is de borst opgebouwd uit steunweefsel voor de stevigheid en vetweefsel voor bescherming en "vulling". De gepigmenteerde huid rond de tepel heet tepelhof of areola en heeft geen specifieke functie. Klierweefsel, steunweefsel, vetweefsel en huid liggen op de borstspier (musculus pectoralis) en deze ligt weer op de ribben en de tussenribspieren.

Als u zelf borstonderzoek verricht, zult u merken dat het klierweefsel niet glad is maar enigszins hobbelig aanvoelt. De linker- en rechterborst zijn nooit precies even groot en dit verschil is vaak duidelijk zichtbaar. Ook de verdeling van het klierweefsel over de borst is nooit helemaal gelijk. Meestal zit het meeste klierweefsel aan de buiten-bovenkant waarmee de verdeling van het klierweefsel de vorm van een peer krijgt. Het klierweefsel kan soms tot helemaal in de oksel doorlopen.

In de loop van de menstruele cyclus kan van tijd tot tijd het klierweefsel zwellen en daarbij ook gevoelig zijn. Al deze eigenschappen, links/rechts ongelijk, meer of minder hobbelig, hard of zacht aanvoelend, gelijke of ongelijke verdeling van het klierweefsel, gevoelig of niet, verschillen sterk van vrouw tot vrouw.

Ook het voorkomen van cysten in het klierweefsel (blaasjes gevuld met vocht) kunnen tot de normale verschijnselen worden gerekend en zo ook het optreden van vochtverlies uit de tepel zolang hier tenminste geen bloed bij zit.

Het klierweefsel laat röntgenstralen niet goed door maar vetweefsel doet dat wel. Vandaar dat op een foto (mammografie) het klierweefsel wit is en het vetweefsel zwart. Datzelfde geldt voor echografie: klierweefsel laat geluidsgolven minder goed door dan vetweefsel, geeft dus andere weerkaatsing van de geluidsgolven en daarmee een ander beeld.

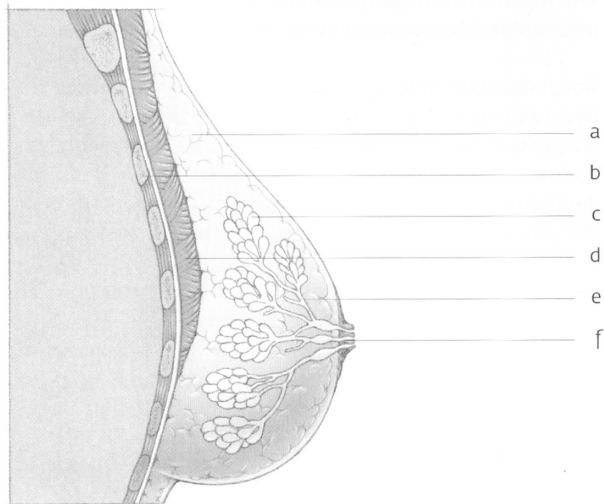
Een jonge vrouw heeft relatief veel en actief klierweefsel en weinig vetweefsel. Het mammogram toont dan alleen maar veel witte structuren zonder veel onderscheid. Bij het ouder worden neemt in de borst de hoeveelheid en activiteit van het klierweefsel af en neemt het vetweefsel toe. Dat is gunstig voor de beeldvorming! Het klierweefsel kan dan als een fijn vertakte witte structuur tegen een zwarte achtergrond goed beoordeeld worden. Dit is de reden dat de mammografie vooral bij vrouwen van boven de vijftig een betrouwbaar onderzoek is.

Celdeling

Het weefsel waaruit ons lichaam is opgebouwd, bestaat uit miljarden cellen. Iedere cel heeft een beperkte levensduur en moet dus steeds vervangen worden. Dit gebeurt door celdeling. Iedere cel heeft een kern die zich door tweeën deelt. De cel snoert zich in en er ontstaan twee cellen met ieder een eigen kern. Deze twee cellen delen zich weer in vier cellen en dat gaat zo maar door. Op deze manier komen er evenveel nieuwe cellen bij als er oude afsterven. Als er echter meer cellen bijkomen dan er afsterven, ontstaat een soort wildgroei. De balans wordt verstoord en de cellen die teveel zijn, verdringen de normale cellen. Er is dan sprake van een gezwel of tumor en dit voelt u als een knobbeltje in de borst. Een tumor kan goedaardig of kwaadaardig zijn. Een goedaardige tumor drukt het omringende weefsel opzij zonder al te veel schade aan te richten.

Opbouw van de borst

- a. steunweefsel
- b. rib
- c. melkklier
- d. borstspier
- e. melkgang
- f. tepel



De tumor kan het omringende weefsel echter belemmeren in zijn functie of pijnklachten geven. In die gevallen is het wenselijk de tumor te verwijderen.

Veel voorkomende goedaardige afwijkingen van de borst

Fibroadenoom

Dit is een gezwel dat ontstaat door plaatselijke groei van steun- en klierweefsel. Het voelt aan als een rond, zacht, stevig en pijnloos knobbeltje. Fibroadenomen voelen vaak rubberachtig aan en kunnen gemakkelijk in de borst heen en weer worden bewogen. Fibroadenomen komen meestal bij jonge vrouwen voor. Vlak voor de menstruatie wordt een fibroadenoom soms gevoelig of pijnlijk en tijdens een zwangerschap kan het groter worden.

Cyste

Cysten zijn met vocht gevulde holtes die als een knobbel aanvoelen. Deze kunnen bijvoorbeeld ontstaan door een verstopping van een uitvoergangetje van de melkklieren. Wanneer er spanning op komt te staan kan dit pijnklachten geven. Soms is het dan noodzakelijk om de cyste door middel van een punctie leeg te zuigen waardoor de pijnklachten verdwijnen. Cysten kunnen vlak voor een menstruatie groter en pijnlijker worden. Tevens kunnen ze in beide borsten voorkomen of in meervoud in één borst.

Lipoom (Vetknobbel)

Er kunnen in de borst verdikkingen in het vetweefsel voorkomen. Deze voelen in het algemeen vrij zacht aan.

Mastopathie

Dit is een verzamelnaam voor verschillende goedaardige afwijkingen die in het borstklierweefsel kunnen optreden en vaak gepaard gaan met pijnklachten. Het klierweefsel is hierbij zeer compact en de borsten voelen stevig en soms gespannen aan. In de borsten kunnen verspreid grotere en/of kleinere cysten en soms fibroadenomen voorkomen. Soms gaat dat gepaard met afscheiding (helder, wit, gelig of groenig van kleur) uit één of beide tepels.

Mastopathie heeft te maken met de hormoonhuishouding van een vrouw. Sommige vrouwen merken dat in de overgang (of de jaren daarvoor) de mastopathie verergert. Anderen krijgen in die periode pas last van deze aandoening. Mastopathie kan heel pijnlijk zijn en daardoor het dagelijks leven van een vrouw behoorlijk beïnvloeden. Ondanks het feit dat veel vrouwen last hebben van mastopathie, is er nog geen duidelijkheid over de oorzaak. Wel kan er veel worden gedaan om de overgevoeligheid te verminderen:

- Begin met de aanschaf van een goedsluitende (sport) beha zonder beugels met brede schouderbanden en zorg voor warmte in de vorm van een vest of een trui. Hoe kouder, hoe pijnlijker de borsten kunnen aanvoelen.
- Sommige vrouwen hebben baat bij het terugbrengen van de inname van koffie, thee, chocolade, wijn en kaas.

Hierin zitten methylxanthines en tyramines, stoffen die veel invloed hebben op het lichaam. Het duurt ongeveer drie maanden voordat u effect kan verwachten van het stoppen met deze producten.

- Teunisbloemolie (primroseoil) één maal daags één capsule, biedt in 40 % van de gevallen verlichting. Dit middel is te verkrijgen bij de drogisterij. Ook voor dit middel geldt dat het ongeveer drie maanden duurt voordat u effect kunt verwachten.
- Alternatieve geneeswijzen zoals acupunctuur en homeopathie geven bij sommige vrouwen ook verlichting van de klachten.
- De anticonceptiepil gaan slikken, helpt bij sommige vrouwen.
- Bij een ernstige vorm van cyclische mastopathie (menstruatiecyclus) is een hormonale behandeling te overwegen. Gezien de bijwerkingen van deze behandeling wordt pas in laatste instantie hiertoe besloten.

Bij mastopathie op één duidelijke plek in de borst kan deze plek operatief worden verwijderd. Dit geeft echter geen garantie dat de klachten verdwijnen. Bovendien kan de mastopathie elders in de borst opnieuw ontstaan. Mastopathie behandelen, is vaak een kwestie van enkele behandelingen proberen om te kijken welke aanslaat.

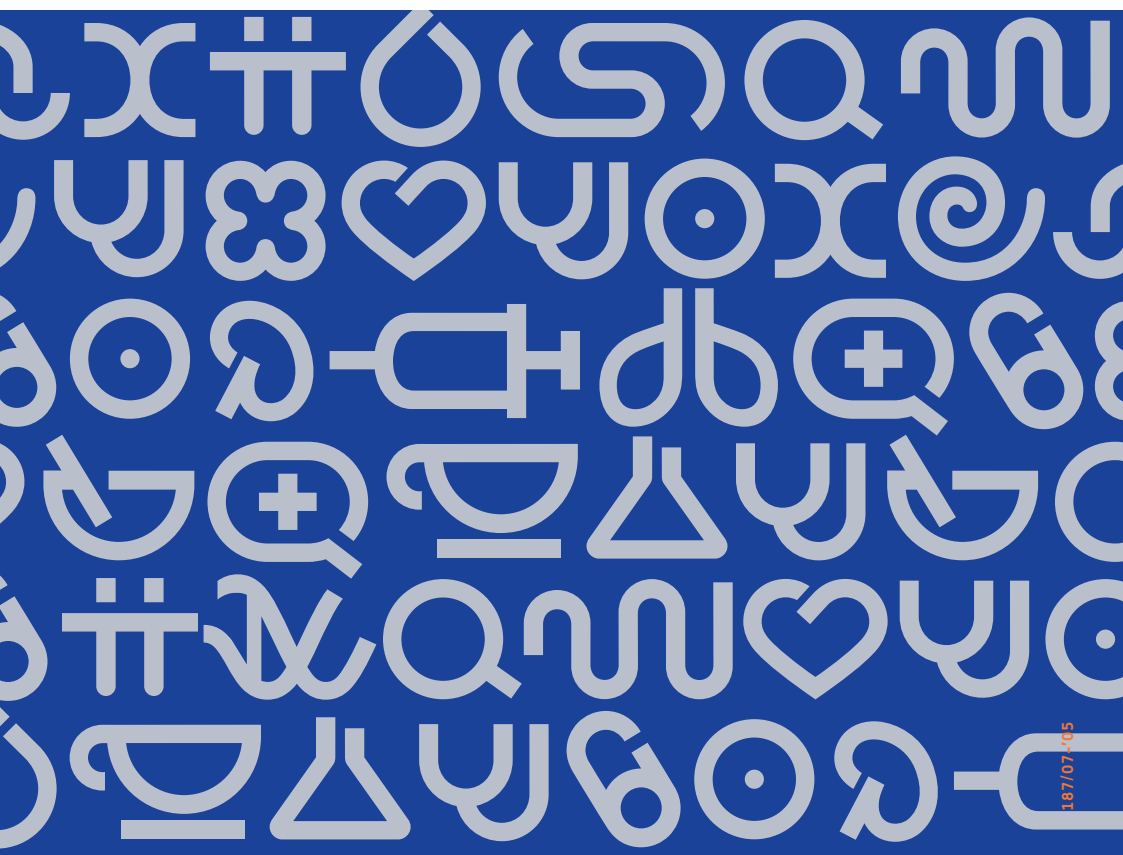
Tot slot

Hebt u nog vragen? U kunt altijd contact met ons opnemen. Contactgegevens kunt u vinden in het grijze adreskader achterin deze folder.

Meer weten?

Ga naar www.antoniusziekenhuis.nl

Dit is een uitgave
van St. Antonius Ziekenhuis



187/07-05

ZIEKENHUIS
RESEARCH & DEVELOPMENT
ACADEMIE

ST ANTONIUS

